

Årsrapport 2018

Biokemi og Immunologi

Sygehus Lillebælt

Indholdsfortegnelse

Forord	2
Afdelingsledelsen.....	3
Opgaver og organisation	3
Afdelingens målsætning	4
Afdelingens opgaver.....	4
Prøvetagning og vagtbetjening.....	4
Ansatte i Biokemi og Immunologi.....	5
Økonomi	5
Produktionsstatistik.....	5
Kvalitetsstyring	7
Studerende	7
Bioanalytikeruddannelsen	7
Speciallægeuddannelsen.....	7
Eksterne tillidshverv	8

Forord

2018 har været endnu et år med mange udfordringer til alle. Året har meget handlet om konsolidering af driften i vores laboratorier. Der er arbejdet seriøst med at gøre hele vores produktionsudstyr – herunder også lokaler og IT-systemer – så robust og velfungerende som muligt. For at få den ønskede effekt på det daglige arbejde, er det afgørende at vi gennem gode og hensigtsmæssige arbejdsgange får det hele til at spille effektivt sammen. Der er sket betydelige fremskridt og der skal fortsat arbejdes på forbedringer, således vi kan levere svar inden for en time på 95 % af alle analyser, der er koblet op på den automatiserede analyseplatform.

I november måned kom resultaterne af medarbejdertilfredshedsundersøgelsen 2018 (MTU 2018). Overordnet set er der fremgang på en lang række områder og i særdeleshed på visse laboratorieområder, der ved undersøgelsen i 2016 var mærket af de mange forandringer der skete i 2015-2016. Der er blevet arbejdet hårdt med at skabe forbedringer og dette arbejde har båret frugt. Der er også områder, hvor vi ikke har forbedret os tilstrækkeligt og så er der også et område, hvor udviklingen har været i den forkerte retning. Noget der absolut skal arbejdes med.

I både Kolding og Vejle har der i efteråret været besøg af DANAK og vi kan på baggrund af de givne afvigelser og besøgsrapporterne konstatere, at afdelingens arbejde med kvalitetsstyring er i rigtig god gænge. Det er et godt fundament for det videre arbejde med kvalitet i afdelingen, hvor vi har besluttet at samle de to akkrediteringer under én til næste DANAK besøg primo 2020. Det betyder, at vi skal tage det bedste fra de eksisterende systemer og

sammensætte det i én ny, fælles kvalitetshåndbog. Til at muliggøre dette har vi lavet en ny organisering med en fælles kvalitetsleder, en stedfortræder for denne på hver matrikel og bakket op af et kvalitetsteam.

I fremtiden vil vi i endnu højere grad se vores afdeling – Biokemi og Immunologi, Sygehus Lillebælt – som én afdeling, trods vores beliggenhed på forskellige matrikler. Vi har så meget tilfælles og dermed også meget vi gensidigt kan hjælpe og berige hinanden med. For at dette kan lade sig gøre, er vi også nødt til at være fælles om tingene. Til at muliggøre dette har vi etableret en række faglige teams på tværs af matriklerne, således der kan ske en harmonisering og for at understøtte at idéer, udvikling og nye tiltag spredes til gavn og glæde på alle matrikler.

Udviklings- og forskningsmæssigt er der også gang i en masse og helt konkret er vi i Kolding gået i gang med projekt Barnets vej: Blodprøvetagning, som vi har fået bevilliget knap 3 mio. kr. til gennem fondsansøgninger. Projektet støtter op om visionen om et børnevenligt hospital gennem skabelse af størst mulig tryghed og det at undgå ufrivillig fastholdelse ved blodprøvetagning.

Der er således lagt nogle spor for det fremadrettede arbejde i vores afdeling, og vi glæder os til at komme videre sammen med alle medarbejdere.

Afdelingsledelsen



Ledende overlæge, Ph.d.
Jonna Skov Madsen

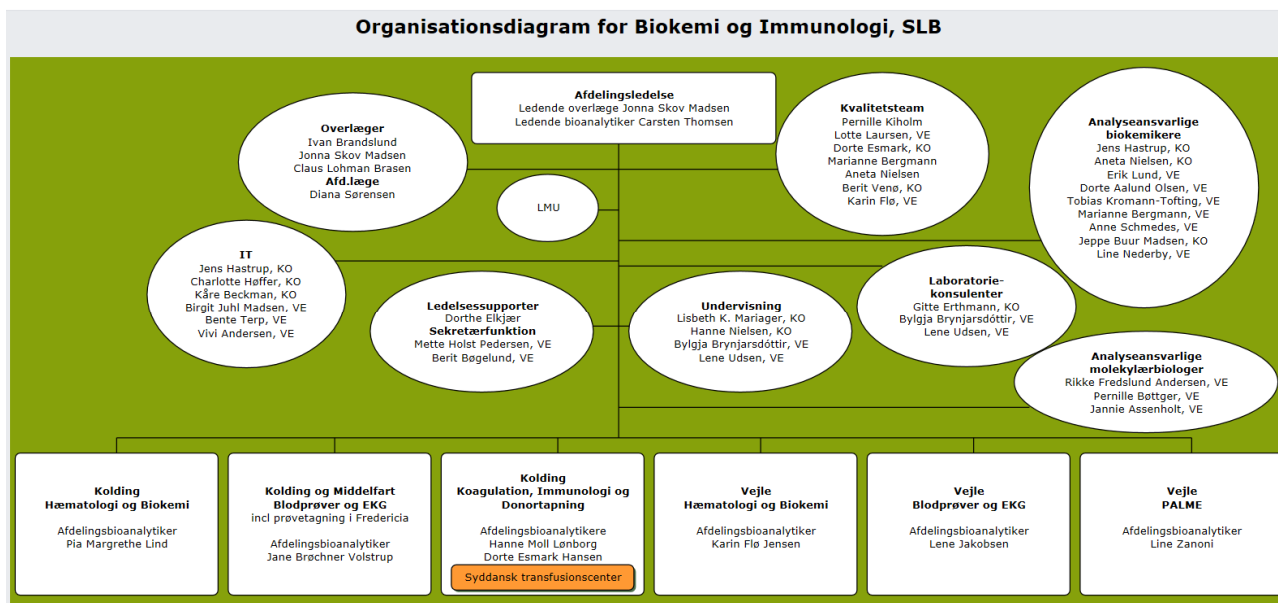


Ledende bioanalytiker
Carsten Thomsen

Opgaver og organisation

Biokemi og Immunologi, SLB er en stor moderne drifts- og forskningsafdeling med ca. 111 årsværk i Kolding (inklusive Middelfart og Fredericia) og ca. 95 i Vejle (bioanalytikere, laboranter, læger, biokemikere, molekylærbiologer, administrativt personale samt en professor), som varetager både kliniske og forskningsmæssige opgaver inden for de to lægefaglige specialer Biokemi og Immunologi.

Biokemi og Immunologi, Sygehus Lillebælt er én afdeling beliggende på 3 matrikler – Kolding, Middelfart og Vejle, og med prøvetagningsambulatorium i Sundhedshuset i Fredericia.



Det til enhver tid gældende organisationsdiagram findes her:

<http://infonyet.regionsyddanmark.dk/D4Doc/flow/default.asp?f=12212>

Afdelingens målsætning

Afdelingens målsætning er at yde den nødvendige og tilstrækkelige analyse-mæssige service af en behovstilpasset kvalitet inden for de givne ressourcerammer til Region Syddanmarks Sundhedsvæsen ud fra principperne:

- Vi gør det fagligt rigtige og det bedste for patienterne
- Vi gør det så godt, vi kan
- Vi gør det så billigt, vi kan

Afdelingens opgaver

Centrale opgaver er prøvetagning, analyseproduktion, rådgivning, uddannelse samt forskning og udvikling.

Afdelingen døgnbetjener alle afdelinger på Sygehus Lillebælt samt Psykiatrisk Hospital i Vejle, og har en betydelig ambulansaktivitet for patienter fra sygehusene og henviste patienter fra praktiserende læger, speciallæger og plejehjem/bofællesskaber i området.

Afdelingen varetager analysering af en række specialanalyser inden for områderne vækst, allergi, autoimmunitet, complement, hormoner og lægemidler for sygehuse i Region Syddanmark og øvrige regioner.

Prøvetagning og vagtbetjening

Biokemi og Immunologi har fast prøvetagningsrunde om morgenen på alle afdelinger. På Akutsygehuset i Kolding er alle øvrige runder afskaffet og erstattet af behovstilpasset prøvetagning, mens der i på specialsygehuset i Vejle fortsat er få faste prøvetagningsrunder udover morgenrunden. Svarafleveringstidspunkter tilstræbes for 24/7 repertoire til kl. 09.00 i Kolding og kl. 09.30 og afleveres via Laboratorieinformationssystemet BCC.

Biokemi og Immunologi varetager en døgndækkende laboratoriediagnostisk service for sygehuset. Biokemi og Immunologi har 3-skiftet vagt og udtager 1 alle veneblodprøver fra indlagte patienter.

Blodprøvetagningsambulatorierne er åbne ambulatorier, hvor patienter på hverdage kan få taget blodprøver i ambulatoriets åbningstider både med og uden tidsbestilling.

Ansatte i Biokemi og Immunologi

I 2018 var der i Biokemi og Immunologi på tværs af matrikler ansat 1 ledende overlæge, 1 ledende bioanalytiker, 2 overlæger, 1 afdelingslæge, 9 biokemikere (en kvalitetsleder), 1 kvalitetskoordinator/kvalitetsleder.

I Kolding var der 6 afdelingsbioanalytikere (en kvalitetsleder), 3 bioanalytikerundervisere, 76 bioanalytikere, 8 laboranter, 3 sygeplejersker, 5 sekretærer samt 2 medhjælpere.

I Vejle var der 1 forskningschef, 3 afdelingsbioanalytikere, 2 bioanalytikerundervisere, 62 bioanalytikere, 9 laboranter, 2 sekretærer, 2 molekylærbiologer samt 2 medhjælpere. Endvidere var der 9 projektansatte, 2 ph.d.-studerende og 3 læger i uddannelsesstillinger.

Økonomi

Afdelingen havde i 2018 et budget på ca. 78,8 millioner Kr. i Kolding og ca 70,4 millioner Kr. i Vejle.

Disse var fordelt på *Personale og kurser* i henholdsvis Kolding ca. 52,5 millioner Kr. og vejle ca. 45 millioner Kr. *Øvrig drift* i henholdsvis Kolding ca. 26,3 millioner Kr. og i Vejle ca. 25,4 millioner Kr.

Produktionsstatistik

BCC Rekvirentrapport – sygehusafdelinger År: 2018, 2017

År	Analyserende afdeling	Antal Rekvitioner	Antal analyser	Antal haste analyser	Antal fremskyndede analyser	Antal normale analyser
2017	KBA - Kolding	343.310	2.807.732	40.127	496.840	2.270.765
	KBA - Vejle	243.050	2.212.609	443.482	92.630	1.676.497
2018	KBA - Kolding	351.459	2.751.316	46.395	511.939	2.192.982
	KBA - Vejle	246.880	2.318.510	479.165	92.993	1.746.352

BCC Rekvirentrapport – praksis og andre År: 2018, 2017

År	Optageområde	Antal rekvitioner	Antal analyser
2017	SLB-KO	153.498	1.829.645
	SLB-VE	99.063	1.196.316
2018	SLB-KO	156.884	1.856.949
	SLB-VE	104.175	1.242.870

Produktionsrapport - antal prøvetagninger/prøvehåndteringer År: 2018, 2017

		2017	2018
Producerende afdeling	Håndteringstype	Antal	Antal
KBA - Kolding	POCT	103.470	112.113
	Prøvehåndtering	238.111	239.059
	Prøvetagning	244.098	248.037
KBA - Vejle	POCT	125.621	155.307
	Prøvehåndtering	202.285	210.624
	Prøvetagning	194.350	195.848

Produktionsrapport - antal prøvetagninger/prøvehåndteringer, fordelt på prøvetagested År: 2018, 2017

		2017	2018
Producerende afdeling	Prøve tage sted	Antal	Antal
KBA - Kolding	Sengeafsnit, runde (prøvetagning)	61.283	57.008
	Sengeafsnit, ej runde (prøvetagning)	64.925	67.481
	Kliniker/Dialysen (prøvehåndtering)	8.200	8.032
	Prøvetagningsambulatorier, henvist fra ambulatorier m.m. (prøvetagning)	93.560	94.992
	Prøvetagningsambulatorier, henvist fra praksis (prøvetagning)	20.898	24.468
	Prøvetagning udført i praksis, prøven afhentet (prøvehåndtering)	135.810	135.793
	Prøvetagning på plejehjem/eget hjem (prøvetagning)	3.431	4.087
	Prøve tilsendt fra andet lab i RSD (prøvehåndtering)	14.467	12.741
	Prøve tilsendt fra en anden region (prøvehåndtering)	3.636	3.985
	Prøve udsendt til andet lab (prøvehåndtering)	75.998	78.508
	POCT (kvalitetskontrol af udstyr og resultatmodtagelse)	103.470	112.113
KBA - Vejle	Sengeafsnit, runde (prøvetagning)	48.115	49.292
	Sengeafsnit, ej runde (prøvetagning)	40.842	45.197
	Kliniker/Dialysen (prøvehåndtering)	1.609	1.224
	Prøvetagningsambulatorier, henvist fra ambulatorier m.m. (prøvetagning)	89.072	84.797
	Prøvetagningsambulatorier, henvist fra praksis (prøvetagning)	11.814	11.899
	Prøvetagning udført i praksis, prøven afhentet (prøvehåndtering)	90.212	96.093
	Prøvetagning på plejehjem/eget hjem (prøvetagning)	4.500	4.656
	Prøve tilsendt fra andet lab i RSD (prøvehåndtering)	63.076	64.846
	Prøve tilsendt fra en anden region (prøvehåndtering)	6.557	5.955
	Prøve udsendt til andet lab (prøvehåndtering)	40.831	42.506
	POCT (kvalitetskontrol af udstyr og resultatmodtagelse)	125.621	155.307

Kvalitetsstyring

Biokemi og Immunologi arbejder med kvalitet i et åbent dynamisk system, hvor samspillet med Sygehus Lillebælts øvrige kvalitetsarbejde er i fokus.

For Biokemi og Immunologi er kvalitetsstandarden DS/EN ISO 15189 den centrale kvalitetsstandard i forhold til akkreditering af laboratorieområdet. Biokemi og Immunologi har valgt, at lade Vejle og Kolding matriklerne akkreditere efter denne standard. Laboratorierne i Middelfart og Fredericia er akkrediterede prøvetagningssteder. Matriklerne Kolding, Middelfart og Fredericia og Vejlematriklen har hver deres akkreditering. Der arbejdes på en fælles akkreditering, hvor politikker og de fleste retningslinjer samles i fælles dokumenter, mens enkelte retningslinjer og en del instrukser er matrikelspecifikke. Komplexiteten i organisationsstrukturen med en afdeling, som har funktion på fire adresser medfører, at der er behov for lokale retningsgivende dokumenter, da arbejdsopgaverne for de enkelte sygehuse er forskellige.

Ud over disse standarder, har Biokemi og Immunologi valgt at integrere krav fra Arbejdsmiljøcertificering efter DS/OHSAS 18001:2008 i kvalitetsarbejdet.

Studerende

Afdelingen fungerer som uddannelsessted for bioanalytikerstuderende og indgår i uddannelsen til speciallæge i klinisk biokemi.

Bioanalytikeruddannelsen

Biokemi og Immunologi på Sygehus Lillebælt er normeret til at modtage 10 studerende pr. hold årligt fordelt på kliniske uddannelsesperioder fra 4-13 uger. Der har i 2018 været reorganisering af undervisergruppen til at varetage ansvaret for uddannelsen, der er nu ansat 4 bioanalytikerundervisere til at varetage dette.

Afdelingen uddanner bioanalytikerstuderende i samarbejde med de øvrige laboratoriespecialer på Sygehus Lillebælt og Bioanalytikeruddannelsen UCSyd i Esbjerg.

I 2018 modtog vi studerende på overgangsordning og på den nye studieordning, fordelt på modul 13 samt 1., 3., 4., 5., 6. og 7. semester.

Der har i afdelingen været udført et professionsbachelorprojekt (7. semester) med flg. titel:

- "Sammenligning af 4 udvalgte SPE-pladers evne til at binde fosfolipider og lysosofolipider til analysering af 25-Hydroxy-Vitamin-D3" – Vejleder: Lene Udsen

Speciallægeuddannelsen

Afdelingen er uddannelsessted for I- og H-læger, og vurderes gennem inspektorordningen. Målet er at være et anerkendt uddannelsessted. Konklusion fra seneste inspektorbesøg findes på Sundhedsstyrelsens hjemmeside under "Inspektorordningen".

I hele eller dele af 2018 havde vi 3 i hoveduddannelsesforløb og 1 i introduktionsstilling.

Eksterne tillidshverv

Ivan Brandslund, Professor, forskningschef, overlæge dr.med.

Referencegruppen for Danish Cancer Biobank og Patobanken.

Sundhedsstyrelsens arbejdsgruppe for vurdering af anvendelse af PCR-HPV til screening for livmoderhalskræft.

Dansk Selskab for Klinisk Biokemis videnskabelige udvalg for kvalitet.

Landsudvalget for Almen Praksis Laboratorieudvalg.

Editorial board Clin.chem. Lab.med.

Styregruppen For Nationale Danske Bio- og Genbanker: Visionspapir for Danske Regioners udbygning af en robotiseret standart for danske sygehuses biobanker mhp. Fremmelse af personlig medicin.

Ambassadør i Inspiring Denmark

Ambassadør for Vejle Egnens erhvervs møde aktiviteter

EU Coop in Science & Technology on Myalgic Encephalomyelitis Management Group

Jonna Skov Madsen, ledende overlæge Ph.d., klinisk lektor

Medlem af LIMS styregruppe

Medlem af arbejdsgruppe om proteomics (Regionen og SDU)

Medlem af Videreuddannelsesrådet

Medlem af Forskningsrådet SLB

Medlem af Strategirådet SLB

Medlem af aftagerpanelet i Biokemi og Molekylær Biologi, SDU

Næstformand i Dansk Selskab for Klinisk Biokemi

Postgraduat klinisk lektor ved Det Sundhedsvidenskabelige fakultet, SDU

Formand for Det Regionale Uddannelsesudvalg inden for specialet biokemi

Centerleder for Center Lillebælt under Institut for Regional Sundhedsforskning

Carsten Thomsen, ledende bioanalytiker

Medlem af styringsgruppe for kurser for bioanalytikere, HR - UU, Region Syddanmark.

Formand for Uddannelsesrådet ved Bioanalytikeruddannelsen ved University College Syddanmark.

Anne Vibeke Schmedes, biokemiker

Referee for Clinical Chemistry and Laboratory Medicine og Scand. J. Clin. Lab. Invest.

Berit Venø Hastrup, afdelingsbioanalytiker, kvalitetsleder Kolding

Sagsbehandler af utilsigtede hændelser, indberettet til Styrelsen for Patientsikkerhed

Birgitte Reinholt, biokemiker, kvalitetsleder Vejle

Teknisk assessor for DANAK

Lene Jakobsen, afdelingsbioanalytiker

Sygehus Lillebælt-systemforvalter på MUSE

Pernille Kiholm, kvalitetskoordinator / kvalitetsleder, SLB

Sagsbehandler af utilsigtede hændelser, indberettet til Styrelsen for Patientsikkerhed